

เครื่องจักสาน  
( Basketry )

- เครื่องจักสานเป็นงานหัตถกรรมที่มนุษย์คิดทำขึ้นโดยการนำวัสดุธรรมชาติประเภทพืชเช่น ต้นไม้ หวาย กก ใบปาล์ม ใบมะพร้าว เถาวัลย์ หรือแม้แต่ขนสัตว์ และวัสดุอื่นๆ ที่มีอยู่ในธรรมชาติของแต่ละพื้นที่ มาขัด สาน
- อาจจะเริ่มจากงานที่มีลักษณะหยาบ ขนาดใหญ่ เช่น เป็นโครงของ เรือแพกอาศัยทรงโค้ง มน เป็นโครงหลังคา เป็นรั้ว เป็นฝาเรือน เป็นของใช้ประเภทภาชนะ หรือหมวกเพื่อใช้เป็นเครื่องกันแดด กันฝน ฯลฯ



- จากเศษของเครื่องปั้นดินเผาที่ปรากฏลวดลายเครื่องจักสานบนผิวภาชนะดินเผานั้น เป็นหลักฐานแสดงว่า เกิดจากการสานภาชนะก่อนแล้วใช้ดินเหนียวมาไล้ลงบนภาชนะจักสาน แล้วนำไปเผาไฟเพื่อให้ดินแข็งตัว เครื่องจักสานนั้นก็จะมีเหลือเฉพาะลวดลายเครื่องจักสานปรากฏให้เห็น เป็นการยืนยันว่า มนุษย์มีความสามารถในการทำภาชนะจักสานก่อนรู้จักวิธีการทำภาชนะดินเผา

ภาชนะดินเผาบ้านเชียง มีรอยเครื่องจักสานประทับ สันนิษฐานว่าปั้นขึ้นโดยใช้  
แผ่นดินเหนียวกด ทาบทับลงในเครื่องจักสาน



เครื่องจักสานภาคเหนือ พบฝาทองจักสานที่ ประตู่ผา จ.ลำปาง  
อายุประมาณ 3,000 ปี



วัสดุที่ใช้ทำเครื่องจักสาน



๓๕





# ตาล



# ถ่าน





ลาน





# ย่านลิเภา



หวาย





# ปานัน





# ต้นสาเก









# การไพลใบสาธู





ຈາກ





# หญ้าสามเหลี่ยม





# มะพร้าว





# ต้นกล้าหรือแห่ย่ง





# ต้นกล้วย





# ผักตบชวา





# กำนผักตบชวาที่ใช้ทำเครื่องจักสาน



# ไม้ไผ่

- มีความเหนียวและยืดหยุ่นภายในตัว สามารถนำมาตัดงอได้ตามที่  
ต้องการ กระจายพันธุ์กว้างขวางเกือบทั่วโลกทั้งเขตร้อน เขตอบอุ่น  
และเขตหนาว แต่จะกระจายพันธุ์มากที่สุดในเขตร้อน โดยเฉพาะทาง  
ตอนใต้และตะวันออกเฉียงใต้ของทวีปเอเชีย คือมีจำนวนมากถึง 45  
สกุล( genus ) 750 ชนิด( species ) ในขณะที่ทั่วโลกมีไม้ไผ่ประมาณ 75  
สกุล 1250 ชนิด ส่วนประเทศไทยพบ 13 สกุล 90 ชนิด สังคมชนบท  
ส่วนใหญ่จึงมักจะใช้ไม้ไผ่ซึ่งมีอยู่หลายพันธุ์เป็นวัสดุหลักในการผลิต  
งาน โดยช่างจะเป็นผู้เลือกประเภทของไผ่แต่ละชนิดมาใช้งานตามความ  
เหมาะสม โดยคำนึงถึงความทนทาน ความยากง่ายต่อรูปทรง และ  
ลวดลาย

# ชนิดของไม้ไผ่ที่นิยมนำมาทำเครื่องจักสาน

- **ไผ่สีสุก** ลักษณะขึ้นเป็นกอใหญ่หนาแน่น ลำต้นตรง ปล้องใหญ่ สูงประมาณ 20-25 เมตร เนื้อหนาเหนียว ทนทาน ลำต้นมีสีเขียวสด ผิวเป็นมัน ไม้ไผ่ชนิดนี้นำไปทำเครื่องจักสานจะได้ผลิตภัณฑ์ที่มีความคงทน นิยมนำมาทำเสาเรือนเครื่องผูก ทำนั่งร้านในงานก่อสร้าง ทำเฟอร์นิเจอร์ สานฝาเรือน เข่ง กระจัง และตุ้มดักปลา ทำกระบอกข้าวหลาม ไม้ไผ่ชนิดนี้พบได้ทั่วไป แต่จะมีมากในภาคกลางและภาคใต้

# ไผ่สีสุก





# ไผ่บง

- เนื้อจะเหนียว, ทนทาน นิยมนำมาสานกระบุง, เปียด, ซ้าหวด, ข้อง, ไช, ซ้า, เข่ง สุ่มปลา เป็นต้น

## ไผ่นวลหรือไผ่ซาาง

- มีปล้องยาวประมาณ 0.70 – 1.20 เมตร เป็นไม้ไผ่ที่มีเนื้ออ่อนค่อนข้างเหนียว เหมาะที่จะนำมาทำเครื่องจักสานที่ต้องการความละเอียดคือจักตอกเส้นเล็กบางได้ดี พบมากในเขตป่าเขาสอยดาว จังหวัดจันทบุรี เหมาะกับการสานกระติบข้าว, กระบุง, ตะกร้า เข่ง ลำไย, ฝาเรือน, แอ่วตีข้าว จ.ลำปางและคูตีข้าว จ.เชียงใหม่ เป็นต้น

# ไผ่ไร่

- ลักษณะคล้ายหวาย สามารถตัดให้โค้งงอได้ตามความต้องการ เป็นไผ่ขนาดเล็ก มีเนื้อในตัน ขนาดโตที่สุดลำต้นจะมีเส้นผ่าศูนย์กลางประมาณ 1.4 ซม. สูงประมาณ 3 – 4 เมตร ใช้ทำรั้วบ้าน เครื่องเรือน เฟอร์นิเจอร์แบบต่างๆ ค้ำไม้กวาด ไผ่ชนิดนี้พบมากในบริเวณภาคเหนือของไทย แต่จะขึ้นได้ทุกท้องถิ่นที่บริเวณที่มีความชื้นสูง โดยเฉพาะตามหุบเขามีสลำห้วยลำธารไหลผ่าน เช่น ป่าแถวจังหวัดเชียงใหม่ เชียงราย ลำปาง แม่ฮ่องสอน น่าน เป็นต้น

## ไฟรวก

- มีลำต้นขนาดเล็ก เป็นไม้ที่มีลำต้นตรง โคนลำมีเนื้อหนาเกือบตัน ภายในกลวง เนื้อแข็ง, เหนียว ขึ้นเป็นกอตามเนินสูงบนภูเขา อากาศค่อนข้างร้อน ไม่ชอบบริเวณที่มีน้ำขัง พบมากที่ จ.กาญจนบุรี สูงประมาณ 5 – 10 เมตร ใช้ทำเครื่องจักสานแบบหยาบๆ ทำเครื่องเรือน ทำรั้วบ้าน สานแข่ง เป็นต้น

## ไผ่ตง

- เป็นไผ่ที่มีลำต้นขนาดใหญ่ ใช้เป็นวัตถุดิบในการผลิตเยื่อกระดาษ ทำไม้จิ้มฟัน ทำตะเกียบ ไผ่ตงมีหลายพันธุ์ เช่น ไผ่ตงเขียว ไผ่ตงหม้อ ไผ่ตงหนู ไผ่ตงดำ เป็นต้น มีปลูกกันมากแถวจังหวัดปราจีนบุรี

## ไม้ข้าวหลามหรือบางถิ่นเช่นภาคเหนือเรียกไม้ป่าง

- เนื้ออ่อนข้างบาง ปล้องยาว ประมาณ 30 ซม. สูงประมาณ 7 – 8 เมตร อ่อนตัวดี พบมากแถวภาคเหนือ ภาคตะวันออกเฉียงเหนือ บางส่วน พื้นที่ตอนเหนือของจังหวัดกาญจนบุรี นิยมถักเปีย เพื่อเย็บหมวก และใช้สานชะลอม และนิยมใช้ทำกระบอกรับข้าวหลาม

## ไผ่เฮี้ย

- เป็นไม้ไผ่ขนาดกลาง ลักษณะปล้องยาว ประมาณ 50 – 70 ซม. ข้อเรียบ มีกิ่งข้างเล็กน้อย เนื้อจะอ่อน ปรับตัวได้ดีตามรูปทรงของภาชนะที่ต้องการสาน นิยมสานแอ็บข้าว, ชะลอม, หมวก, ภาชนะเครื่องเงินไม้ไผ่ขด, ฝาเรือน เสื่อหรือสาด และโครงสร้างอาคารบ้านเรือน พบมากทางภาคเหนือ

# หวาย

- โดยทั่วไป หวายที่ใช้ในการจักสาน(ของภาคใต้) มีอยู่ ประมาณ 15 ชนิด คือ
- หวายหอม หวายตะค้าทอง หวายกาหลง หวายพรวน หวายหิน  
หวายน้ำ หวายแดง หวายขี้ขาว หวายขี้ไก่ หวายชุมพร หวายเสียน  
หวายเหลา หวายงอย หวายปลิง หวายพูน



หวาย



## ต้นตองขาว

- ทางแม่ฮ่องสอนเรียกว่าต้นจิง เป็นพืชล้มลุก มีเหง้า เป็นชนิด *Phrynium paviform* Roxb. ในวงศ์ **MARANTACEAE** ซึ่งมีลักษณะเฉพาะคือผิวมัน เรียบ เนื้อจะบาง ลื่น อ่อนตัวดี เมื่อผ่าลำต้นตากแห้งแล้ว นำไปแช่แล้วขูดเนื้อในออกให้หมด

## กล้า ภาคเหนือเรียกต้นแห่

- ลักษณะลำต้นตรง มีแขนงเล็กๆ แยกจากข้อเป็นช่วงๆ ขึ้นได้ดีในที่ลุ่มน้ำขัง ทั้งน้ำจืดและน้ำกร่อย
- ผิวของต้น นิยมนำมาเป็นตอกเย็บจาก หรือ แทนเชือกมัดสิ่งของ มัดห่อขนม
- ภาคเหนือนำส่วนเปลือกมาสานเสื่อ เรียกเสื่อแห่



# ต้นกล้าภาคเหนือเรียกแห่่ง



## กลุ่ม

- ผิวแข็ง ใช้แทนไม้ไผ่ทำเครื่องจักสานได้ทุกชนิด

กลุ่ม ลำต้น ผิวแข็งมาก  
ใช้แทนไม้ไผ่ทำเครื่องจักสานได้ทุกชนิด





# ต้นตองอ่อนหรือตองขาว สานเสื่อ





น้ำแช่น้ำ







# เปลื้องสาดทองขาวหรือสาดอ่อน เชียงใหม่











๒๕๖๖

# อายุของไม้ไผ่ที่เหมาะสมกับการนำมาใช้ทำเครื่องจักสาน

- งานที่ต้องการความยืดหยุ่นตัวสูงมาก เช่นใช้ทำเป็นตอกมัดหรือต้องการนำไปจักสานประเภทสอดขัด ทำลวดลาย แต่ไม่ต้องการใช้ความแข็งของเส้นตอก ควรเป็นไม้ไผ่อ่อน อายุประมาณ 1 ปี
- งานที่ต้องการรับน้ำหนักการใช้งานประเภทกระบุง กระจาด เข่ง ตะกร้าเครื่องมือดักจับสัตว์ต่างๆ ควรใช้ไม้ไผ่ที่มีอายุประมาณ 2-4 ปี
- งานที่ต้องการแบกหาม ต้องการความแข็งแรง เช่น ไม้คาน คัน หลาว คันธนู ควรใช้ไม้ไผ่ที่มีอายุประมาณ 4-6 ปี



การเตรียมไม้ไผ่  
เพื่อนำมาทำเครื่องจักสาน





การเก็บไม้ไผ่  
ให้มีอายุการใช้งาน  
ได้ยาวนาน

























# การเหลา







# เส้นตอก



# การเหลาตอก

- เหลาตะแคง
- เหลาตอกป็น
- เหลากลม



# เทคนิคการทำเครื่องจักสาน

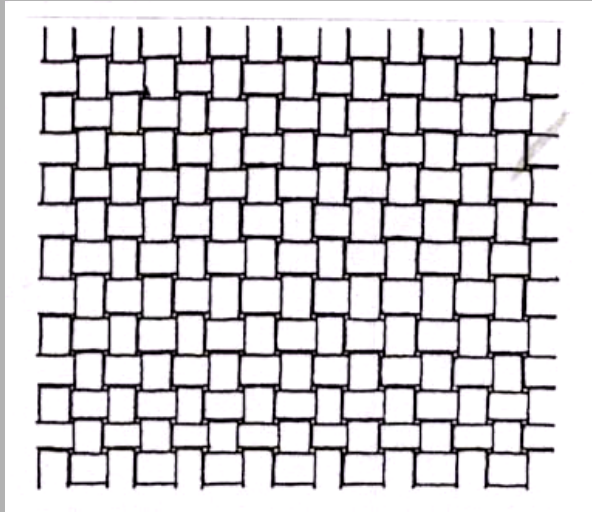
1.การสาน ( Weaving )

2.การขด( Coiling )

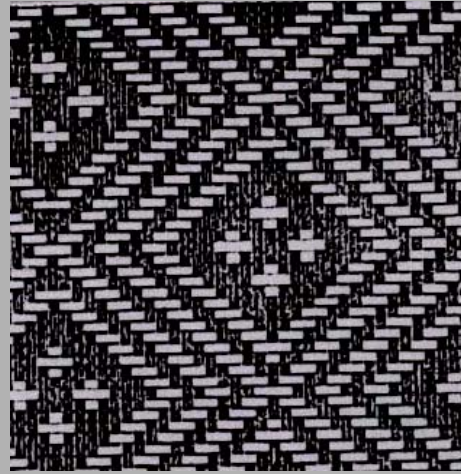
3.การเปียและการเย็บ ( Braiding and sewing หรือ Plaiting )

## 1.การสาน ( Weaving )

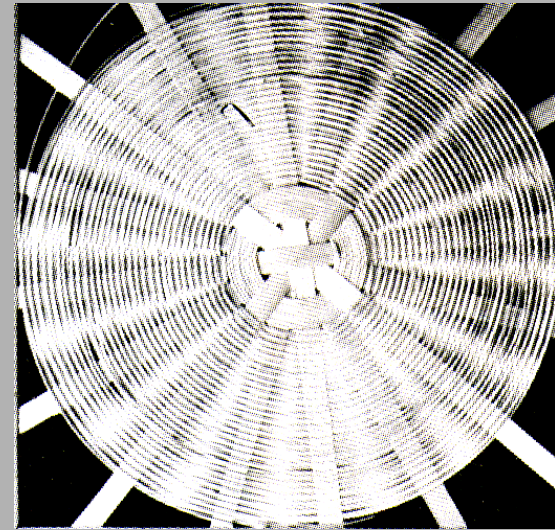
- ใช้วัสดุที่มีลักษณะแบนและยาว นำมาขัดหรือสานกัน โดยการไขเส้น ยืนและเส้นขัด สอดสลับขึ้นลง เพื่อยึดวัสดุนั้นให้เป็นแผ่น ผืน หรือ รูปทรงโค้งมน ตามแบบที่กำหนดไว้ นิยมทำกันทั่วไป เช่น
- และเป็นที่น่าสนใจว่าเทคนิคนี้ ช่างพื้นบ้านทั่วโลกจะใช้สานภาชนะ ประเภทของใช้ในครัวเรือน เป็นหลัก



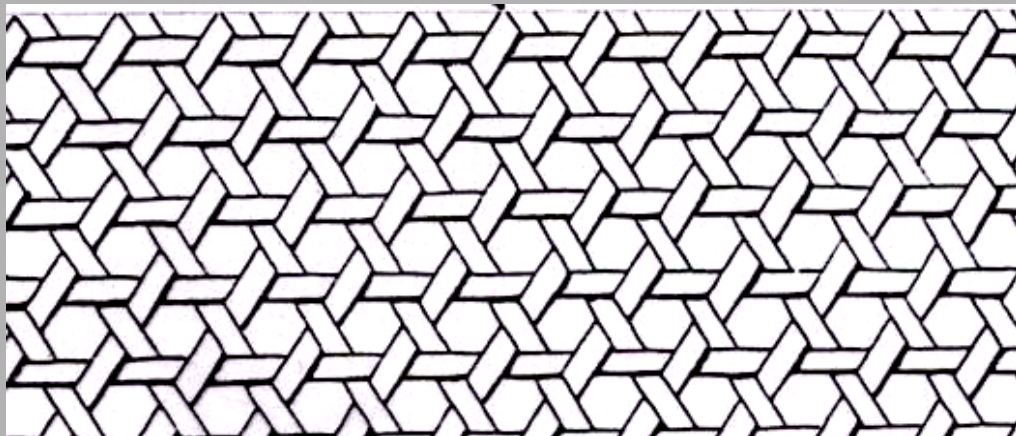
ลายขัด



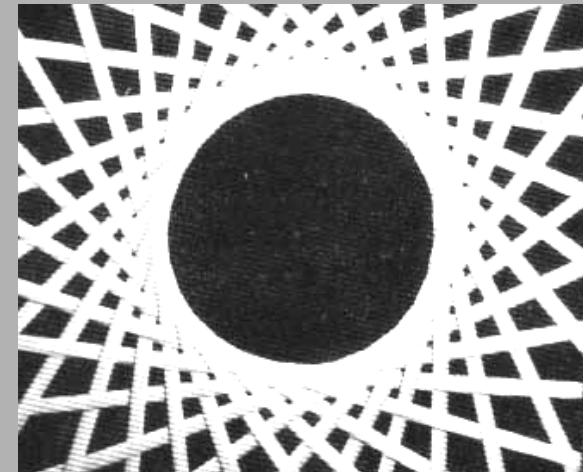
ลายสอง



ลายก้นหอย



ลายตาแมว



ลายหัวตุ่ม



## 2.การขด( Coiling )

- เป็นการใช้วัสดุประเภทเส้นกลมมาขดจากศูนย์กลาง และมัดยึดให้ต่อเนื่องกันให้เป็นรูปทรงตามต้องการ
- ไทยและประเทศพม่า จะใช้เทคนิคนี้กับการขดเส้นตอกให้เป็นโครงภาชนะเครื่องเงินขดที่จังหวัดเชียงใหม่ โดยจะใช้เทคนิคแรงคืดของเส้นตอก ขดต่อเนื่องภายในภาชนะให้ต่อเนื่องกัน โดยไม่ต้องมัดยึด

ภาชนะเครื่องเงินขด  
ทรงกลม  
จังหวัดเชียงใหม่



ภาชนะเครื่องเงินขุดรูปทรงเหลี่ยม  
จังหวัดเชียงใหม่





### 3. การเปียและการเย็บ ( Braiding and sewing หรือ Plaiting )

- เป็นวิธีการทำเครื่องจักสานอีกวิธีหนึ่งที่มีผู้นิยมทำน้อยกว่าการสานและการขด เพราะการถักเปียแล้วเย็บ จะไม่แข็งแรงนัก มักจะใช้กับของใช้ที่ไม่จำเป็นต้องการรับน้ำหนักมาก หรือของใช้ที่ไม่ต้องการรูปทรงพิเศษนัก
- การถักเปีย มักจะใช้เส้นตอกแบนๆ หรือบางพื้นที่อาจจะใช้เถาวัลย์เส้นเล็กๆ จำนวน 7 เส้น ถักให้เป็นเส้นยาว ขนาดจะเล็กหรือใหญ่ขึ้นอยู่กับการใช้งาน แล้วนำมาเย็บต่อกันให้เป็นแผ่นหรือรูปทรงโค้งมนตามแต่ลักษณะของงาน ด้วยจักรเย็บผ้าหรือการเย็บด้วยมือ

# การเปียและการเย็บ ( Braiding and sewing หรือ Plaiting )



# การเย็บเส้นเปียเพื่อทำหมวก







กดเข้ากับแม่พิมพ์ไม้แกะ

เย็บด้วยจักรเย็บผ้า



# แม่แบบเครื่องจักสาน (Molds For Basketry )

- ภาชนะเก่า An Old Vessel.
- ไม้แกะ Carved Wooden Objects.
- หลุมดิน Earthen Hole.



# แม่แบบ ภาชนะเก่า



# โพน





# แม่แบบไม้แกะ บางเจ้าฉ่า อ่างทอง





# แม่แบบหลุมดิน

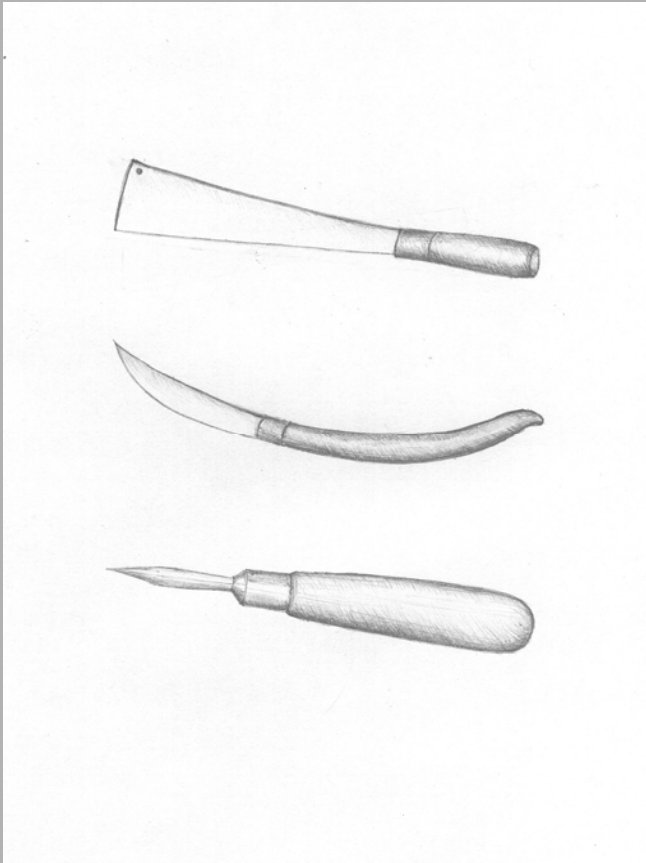




# การใช้เสาและคร่าว สานแอ้ว ลำปาง



# เครื่องมือและอุปกรณ์ Tools:





## เครื่องเรียด เป็นแผ่น

ตั้งกะสี เจาะรูหลายขนาด ใช้เส้น  
ตอกที่จักเป็นเส้นเหลี่ยม สอดผ่าน  
รู แล้วดึงหรือเรียดเส้นตอกให้กลม

และได้ขนาดเท่าๆ กัน



# หน้าที่และประโยชน์ใช้สอยของเครื่องจักรสาน

1. เป็นแผ่นพื้นเพื่อใช้ปูและประกอบอาคาร
2. เป็นเครื่องดักจับสัตว์
3. เป็นภาชนะที่ใช้เกี่ยวกับการบริโภคในครัวเรือน และการเกษตร
4. เป็นเครื่องสวมศีรษะกันแดดฝน
5. เป็นของใช้เกี่ยวกับพิธีกรรมและความเชื่อ

# 1. เป็นแผ่นพื้นเพื่อใช้ปู และประกอบอาคาร



# การสานฝาไม้ไผ่ สตุล ภาคใต้





# แผ่นฝาเรือน ไม้ไผ่สาน





# อาคารหลังคามุงจาก ภาคใต้ของไทย





# หลังคามุงด้วยหญ้าคา อีสาน



# พ้อม เก็บข้าวเปลือก ไทย



# เสวียนข้าว แม่ฮ่องสอน







สานตองขาว  
หรือสานอ่อนและสานแห้ง



# สาตตองอ่อน





# ทะเลน้อย พัทลุง





# ต้นจูด





การเตรียมจุด  
ด้วยการบดทับต้นจูดให้แบน





# การสานเสื่อจุดภายในครัวเรือน ทะเลน้อย พัทลุง



# การสานสาด ที่ทะเลน้อย





ตากเสื่อบริเวณทางเดิน

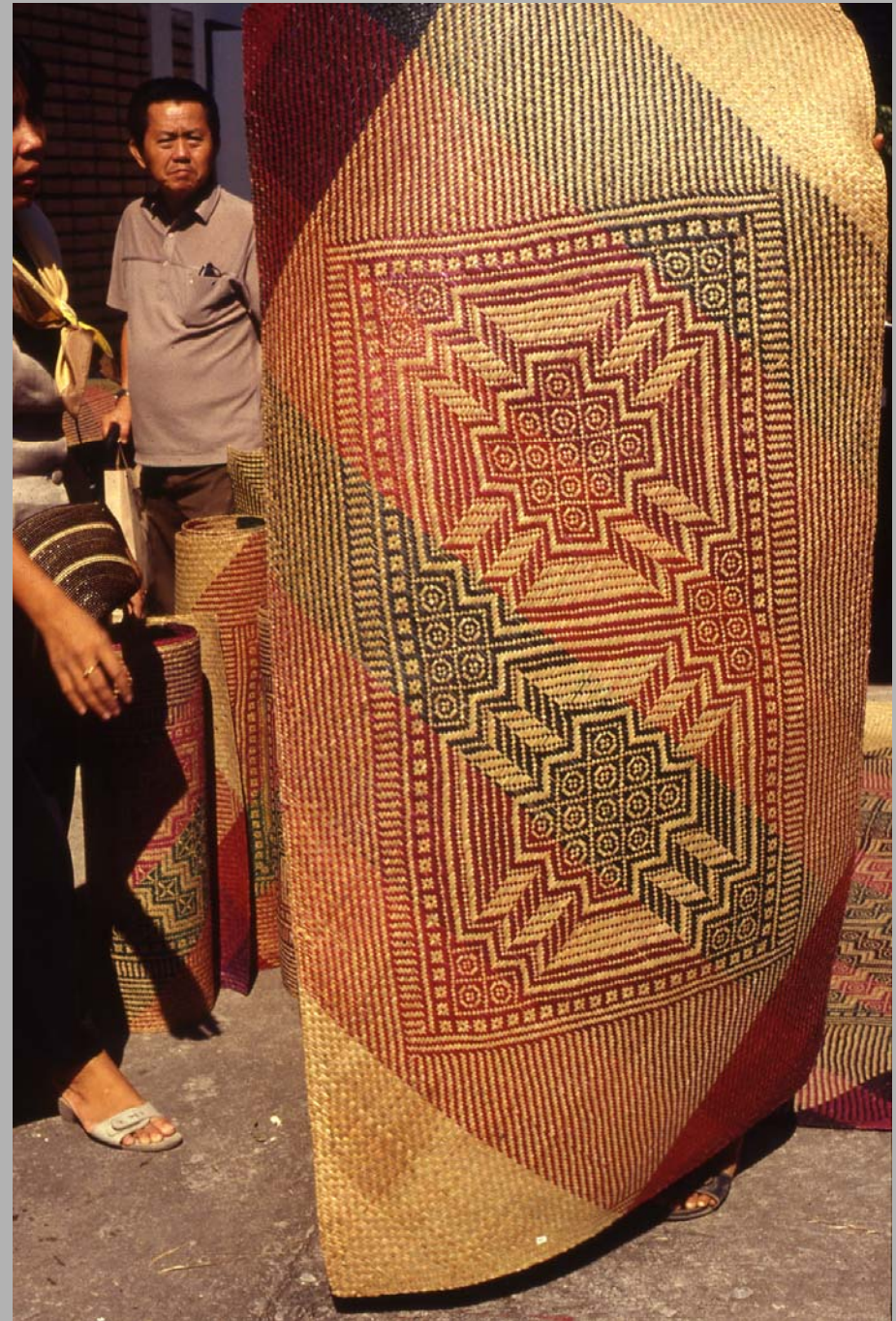


# เสื่อจุดที่สาน โดยชาวบ้านภาคใต้





เสื่อจุก  
ฝีมือชาวไทยมุสลิม



# สาดแห่่ง สานด้วยต้นกล้าหรือแห่่ง





**2. เป็นเครื่องดักจับ, ชั่งสัตว์, เติงงสัตว์**

# การสานเครื่องดักจับสัตว์น้ำ ภาคอีสาน





# การสานเครื่องดักจับสัตว์น้ำ ภาคอีสาน



# ภาคเหนือ







เพื่อกกน้ำ





# ฝีกและเครื่องมือดักจับสัตว์ ภาคใต้





# ภาคเหนือ





# ข้องใส่ปลา อีสาน





# ร่องน้ำ

ที่วางเครื่องดักจับสัตว์น้ำในท้องนา





# แซะช้อนปลา ภาคเหนือ









# ตะแกรงดักปลาและกุ่มฝอย อีสาน





# แมลงที่ซ่อนจากห้องนา





# อีสาน



# ชะนาง ภาคกลาง





# ชะนาง ภาคใต้





# สุมปลา อีสาน





# ส้อมสาน





# ส้อมก่อง ตาก





ภาคใต้







# ลูกบ่าหลอดและไซ



# ข้องเปิด เกิดจากจินตนาการเปิดว่ายน้ำ

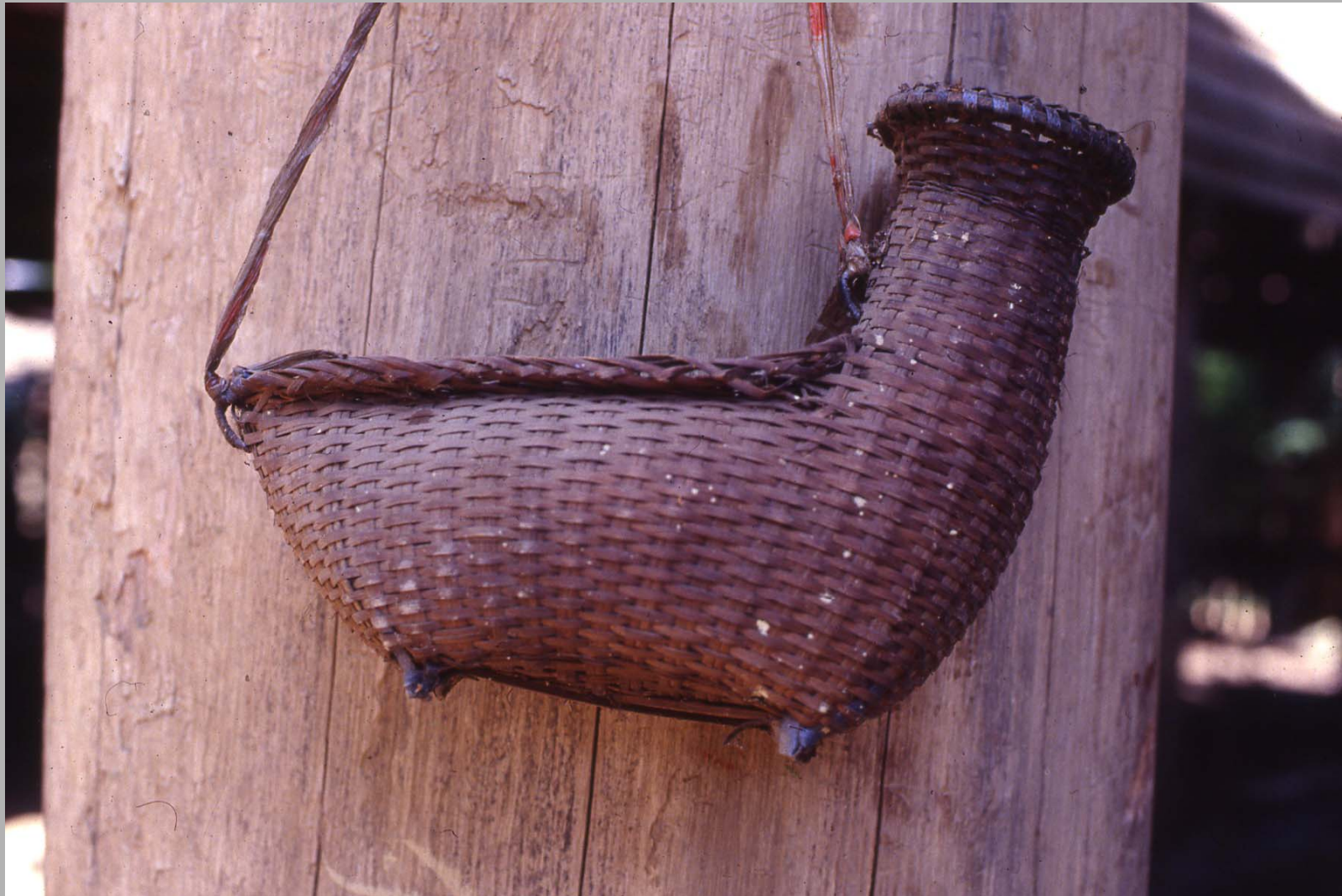




# ข้องปลา อีสาน



# ลำปาง





# ภาคกลาง





# ข้อง หรือกระชัง ภาคกลาง





# คู้ข้งปลา อีสาน



# ตุ้มปลา อีสาน





# ตุ้มปลา อีสาน

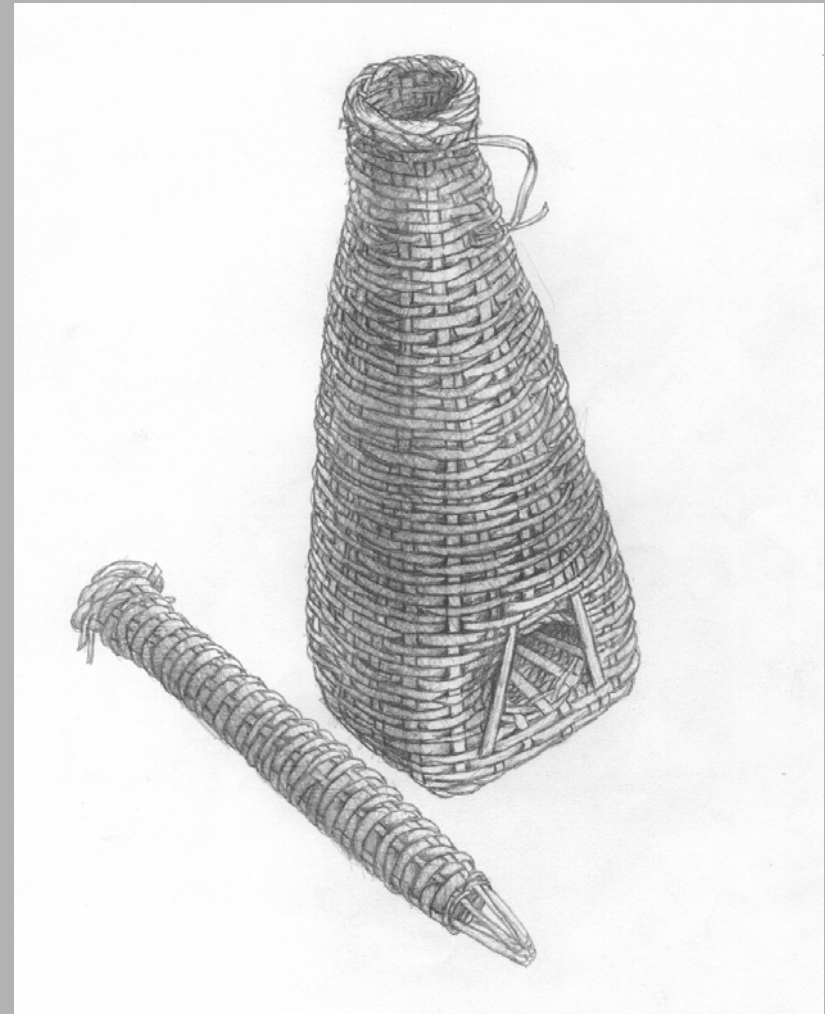


# ตุ้มปลา อีสาน





# อีจู้หรือตุ้มดักปลาไหล ไทย



# แอ็บหรือแง็บดักกบ





# แจ๊บดักกบ อีสาน



ตุ้มดักปลา  
ภาคเหนือตอนล่าง





ป้อมเขียด ไล่เขียด  
เป็นเหยื่อตกปลา



ป้อมเขียด ไล่เขียดเป็นเหยื่อตกปลา เหนือ





# ลอบนอน ดักปลาใหญ่ อีสาน





# ลอบและไซ อีสาน





ลอบนั่งหรือลอบคู่

ภาคกลาง







# ภาคกลาง





# ไซหัวหมู

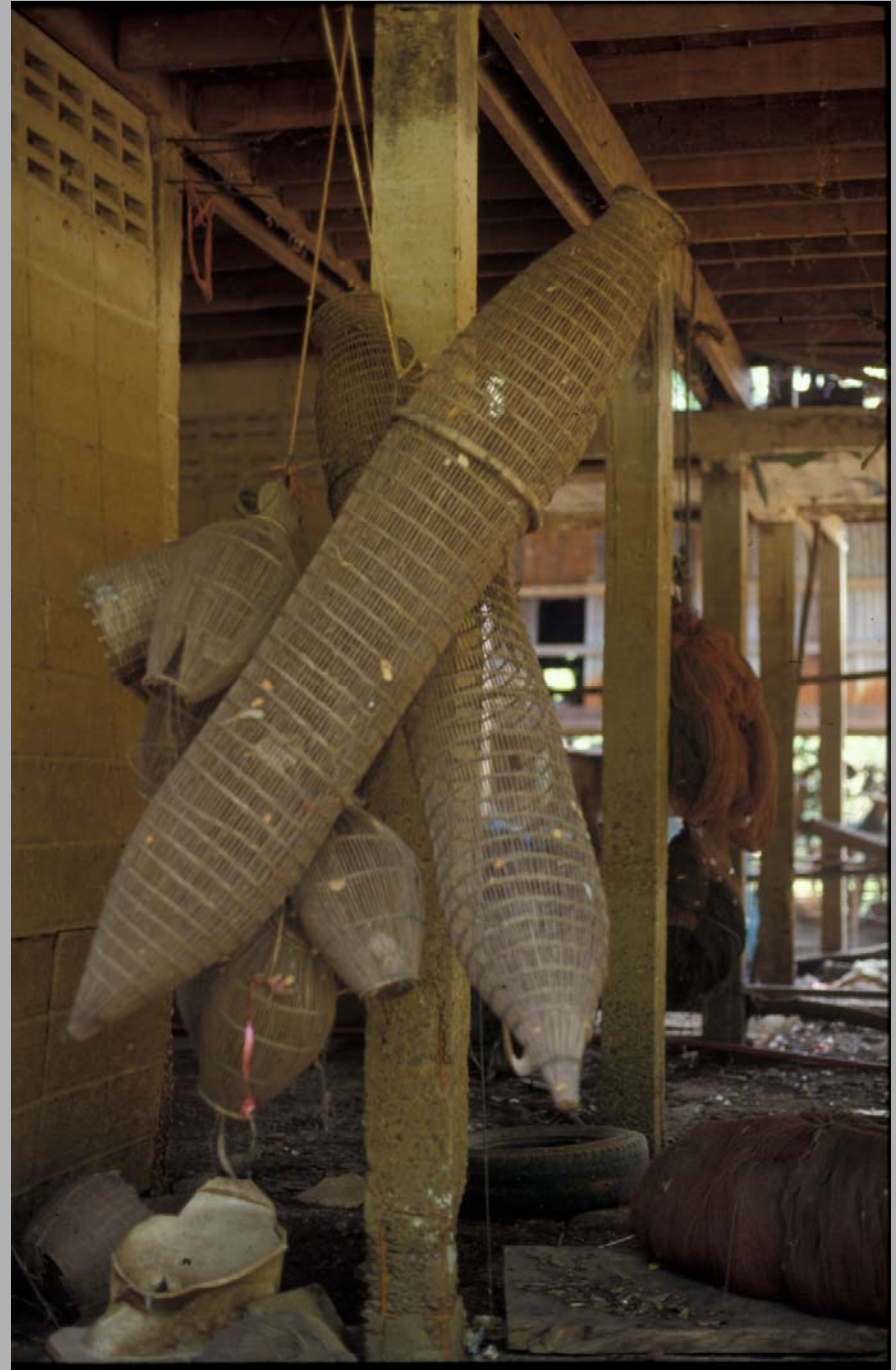




# ไซหัวหมู ชาวกะเหรี่ยง ลำพูน



# ไซ อีสาน





# ໄໝ ກາກໄຕ້





# ไซ ภาคใต้





# ภาคใต้









# แม่น้ำสงคราม นครพนม





# โค่น นครพนม









# เอ้อ หรือจิว ภาคเหนือ













ปลา  
จากแม่น้ำ  
ศรีสงคราม  
นครพนม







# ตุ๋่มปลายอน



แม่น้ำมูล อ.โขงเจียม  
อุบลราชธานี









# ตุ้มปลาอน ปากมูต อ.โขงเจียม อุบลราชธานี













# ตุ้มปลาอน



# นครพนม







# หมู่บ้านปลาลังกะวาด ดอยเต่า เชียงใหม่

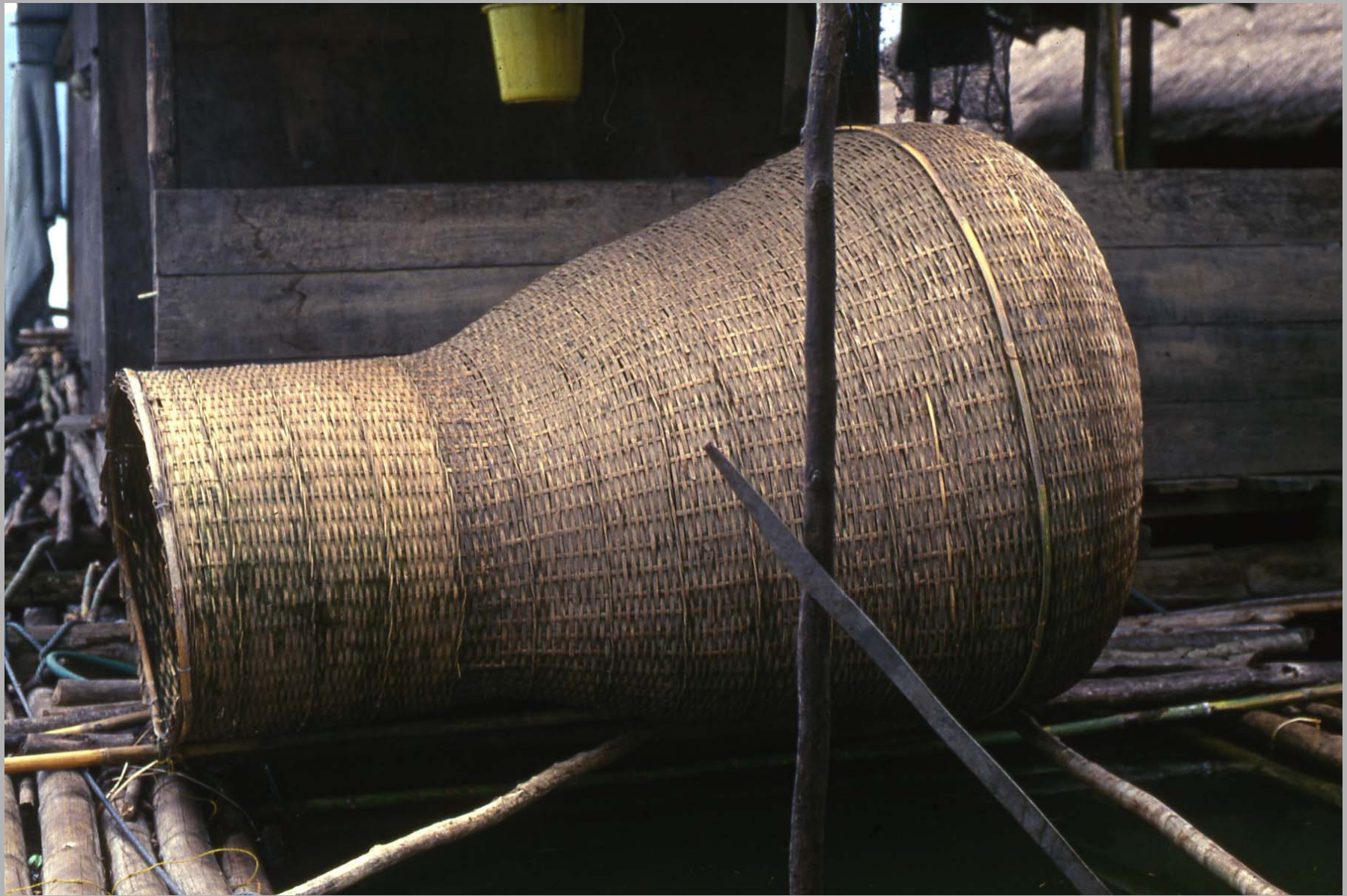




# ตุ้มตักปลาถังกะวาด ดอยเต่า เชียงใหม่



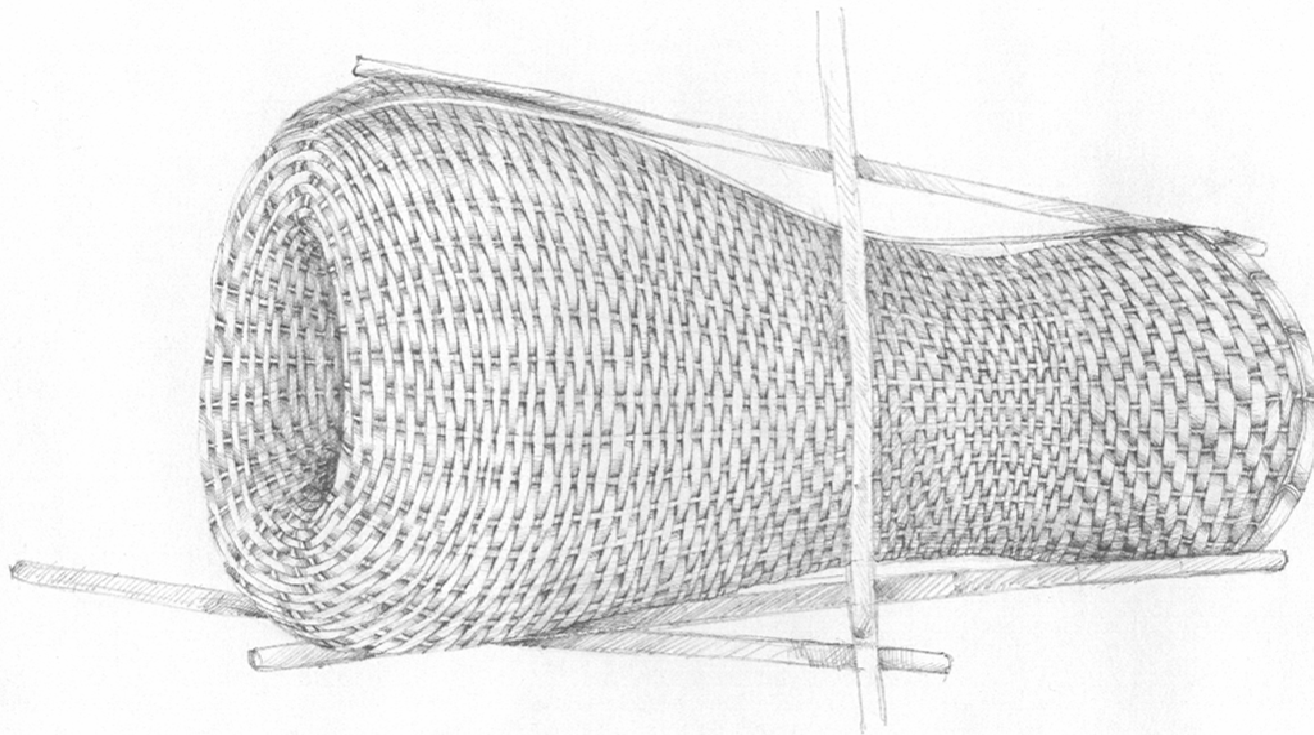








ตุ้มดักปลาสังกะวาด ดอยเต่า เชียงใหม่





อาหารปลา  
สังกะวาด



# หีบนก ภาคเหนือ





คนขายข้าวไห้หนัก พม่า



# ข้าวเปลือกนก พม่า





# การสานลุ่ม







# การสานส้มไก่อ













# สุ่ม ไทย





# ตุ้มไก่อีสาน





# ส้อมไก่ ชาวเขา





# แข่งเปิด แข่งไก่





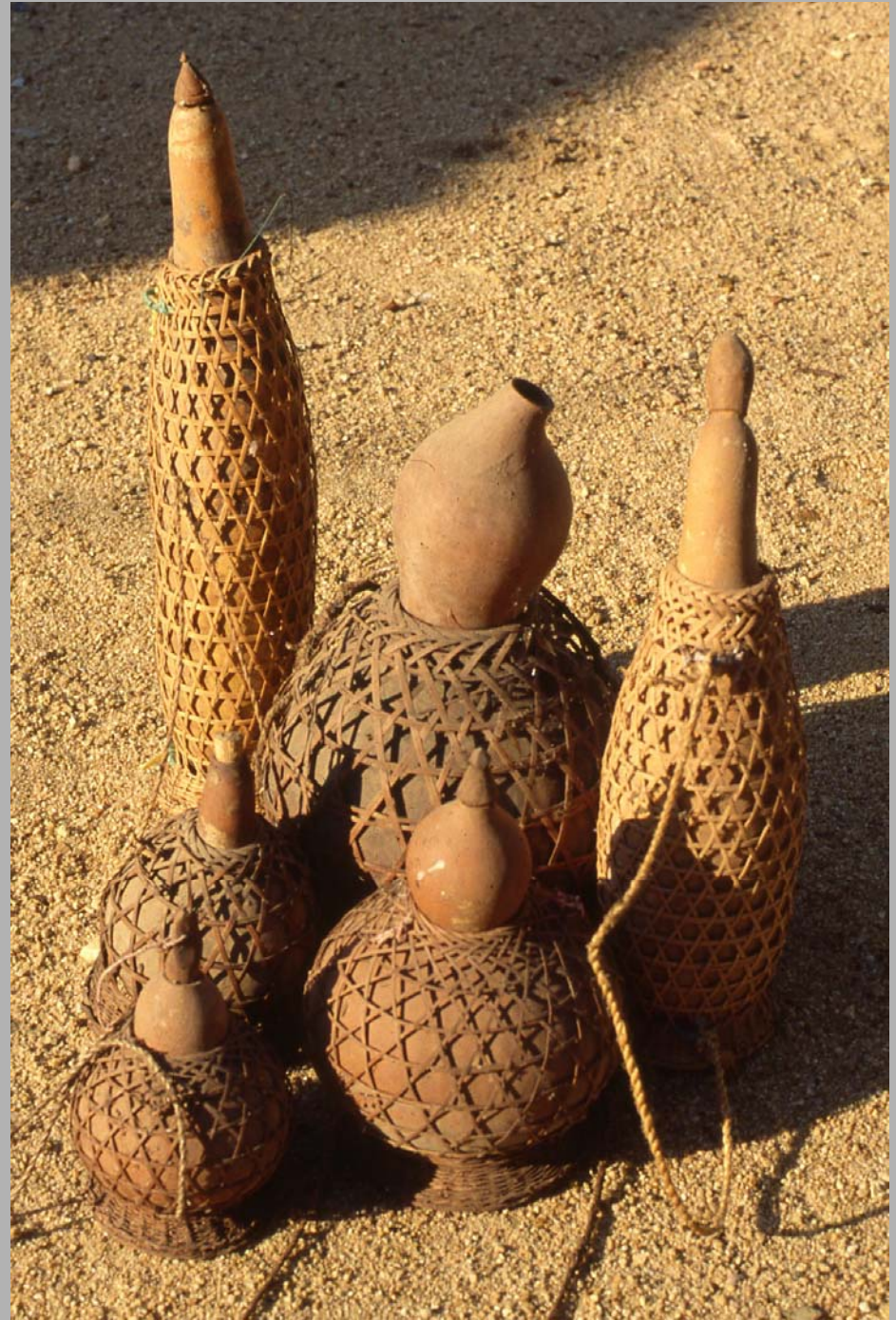
# ถ้วยไก่อ่ ชาวเขา



**3.เป็นภาษาที่ใช้เกี่ยวกับการบริโภคในครัวเรือน  
และใช้เกี่ยวกับการเกษตร**



ชองน้ำเต้า  
ใส่น้ำดื่ม



# กระบัง





สตาคกะลา ใช้รองรับข้าวเปลือก ในการแบ่งข้าวในนา ประมาณ 2442-50  
โดยมิชชันนารีอเมริกัน



# บุง เชียงใหม่













# กระบุง ขนาดต่างๆ





# แม่แบบเครื่องจักสาน



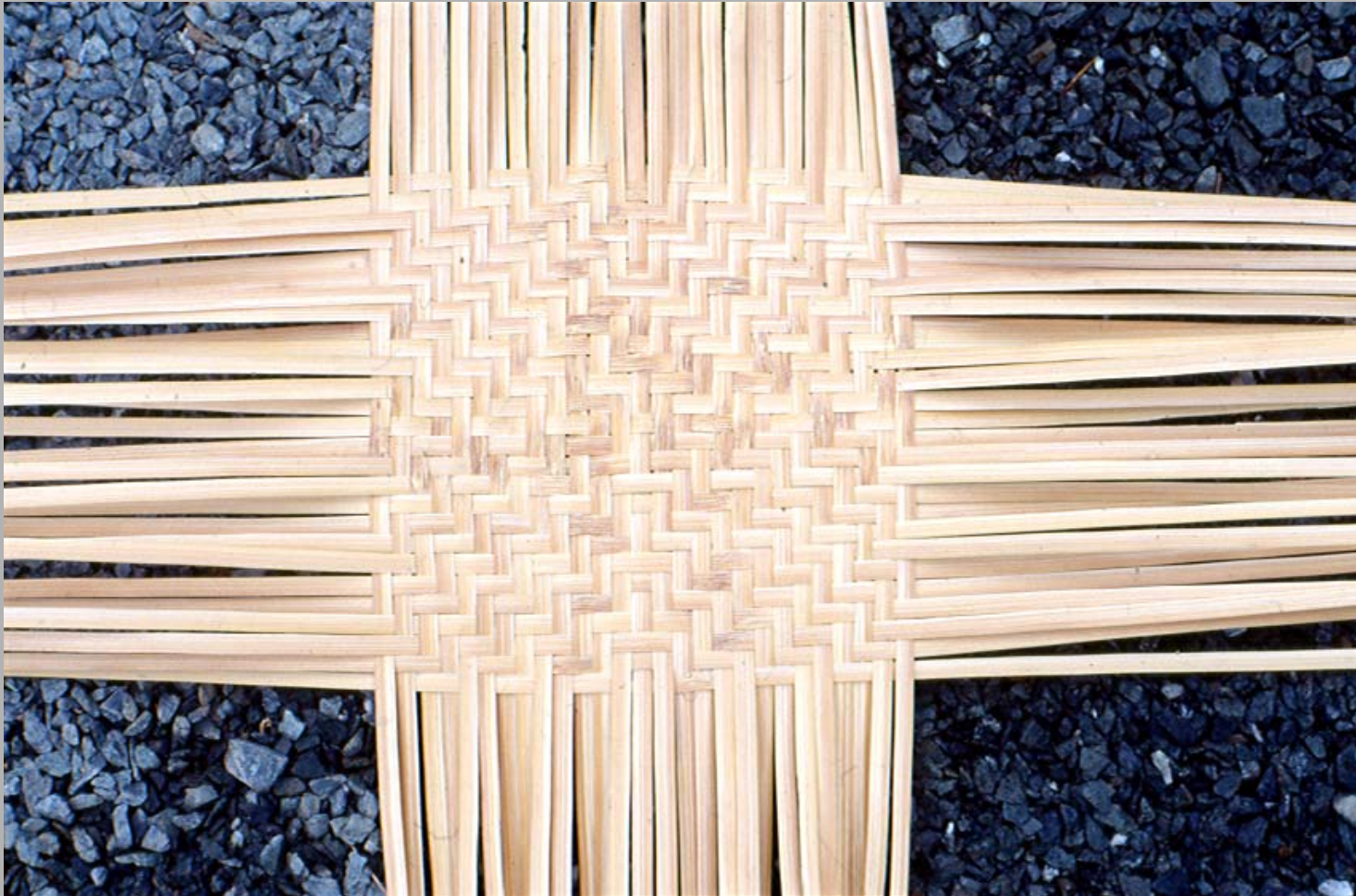


# แม่แบบbung





# เริ่มต้นสานเป็นแผ่น





# ทาบกับก้นบุง



# การใช้แม่แบบบุงเก๋า











































(หน้า)กะฉนอ (หลัง)กะต้ำ บ้านปากยาม นครพนม





# บุง เมืองน่าน



# พม่า





# น้ำจະ(เวียคนาม)



# พม่า











กะต้ำ,กะต่า อีสาน









แพร์





# ศรีสะเกษ



# นครราชสีมา





# นกรพนม













# กระจาด อ่างทอง















# เป็ด แม่ฮ่องสอน



ต่าง ตวงข้าวเปลือก  
ภาคเหนือ









# การนำไปใช้งาน











# สานข้าวหวด เหนือ



# ไหไม้และซ้าหวด เหนือ





# ส่านหวด อีสาน



# หวดนั่งข้าว อีสาน





# หวนิ่งข้าว อีสาน



# มวยและหวดนั่งข้าว





# มวนึ่งข้าว อีสาน



# แอบข้าวใบตาล เหนือ





# ก่องข้าว เหนือ



# ก่องข้าวดอก ลำปาง





# ก่องข้าว แพร่



# การสานกระบุงข้าว นครพนม















# นกรพนม





กระติบข้าว เลย



# ตัวและฝากระติบ นครพนม





## การสานแผ่นปิดฝา ถายตาแหลวฮ่อ





# ลายฝากระติบและกระติบที่สานเสร็จแล้ว





# เตาอบกระติบ นครพนม





ภายในเตาอบ





# ผลิตภัณฑ์ที่สำเร็จแล้ว





# สานกระติ่ง อีสาน





# กระด้ง





# การเข้าขอบกระด้ง อีสาน





# ภาชนะภาคใต้



# กระด้ง ใต้







เครื่องมอสำหรับ  
โม่เปลือกนกกบ



# กระด้ง ใต้





# ເຂອ ໄຕ້







ເຂອ ໄຕ້









## การสานคู บ้านดอนแก้ว สารภี เชียงใหม่





# แม่แบบคู บ้านดอนแก้ว สารภี เชียงใหม่









ไผ่ตด































# ร้าว













































# ปักผ่อน





























# พานแดง เขียนลายตกแต่ง





๔.หมวก กุบ งาม

# หมวกและงอบ ไทย













# กุ่ม (ลำปาง)







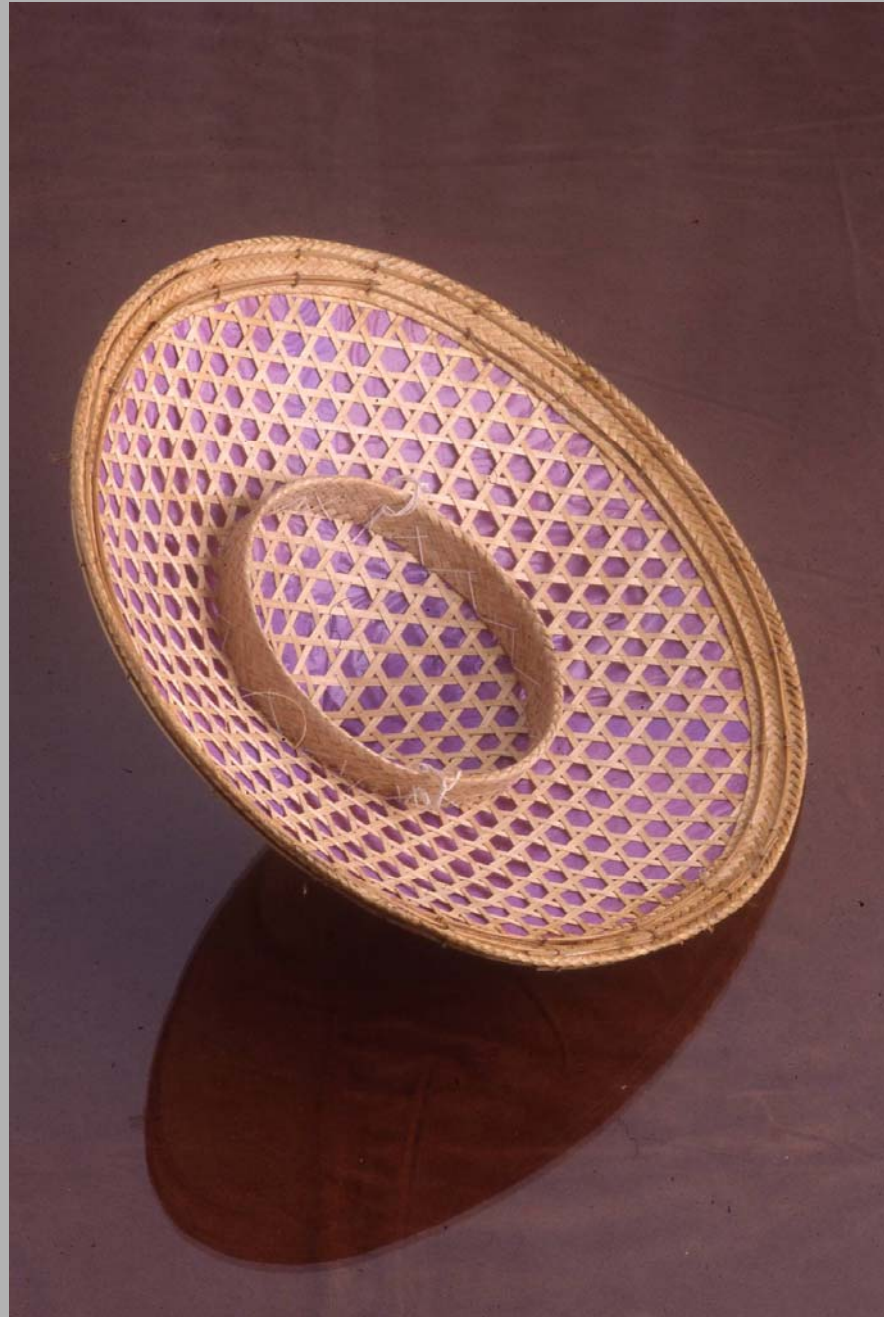


กุ่ม (ลำปาง)





# กุ่มไทใหญ่



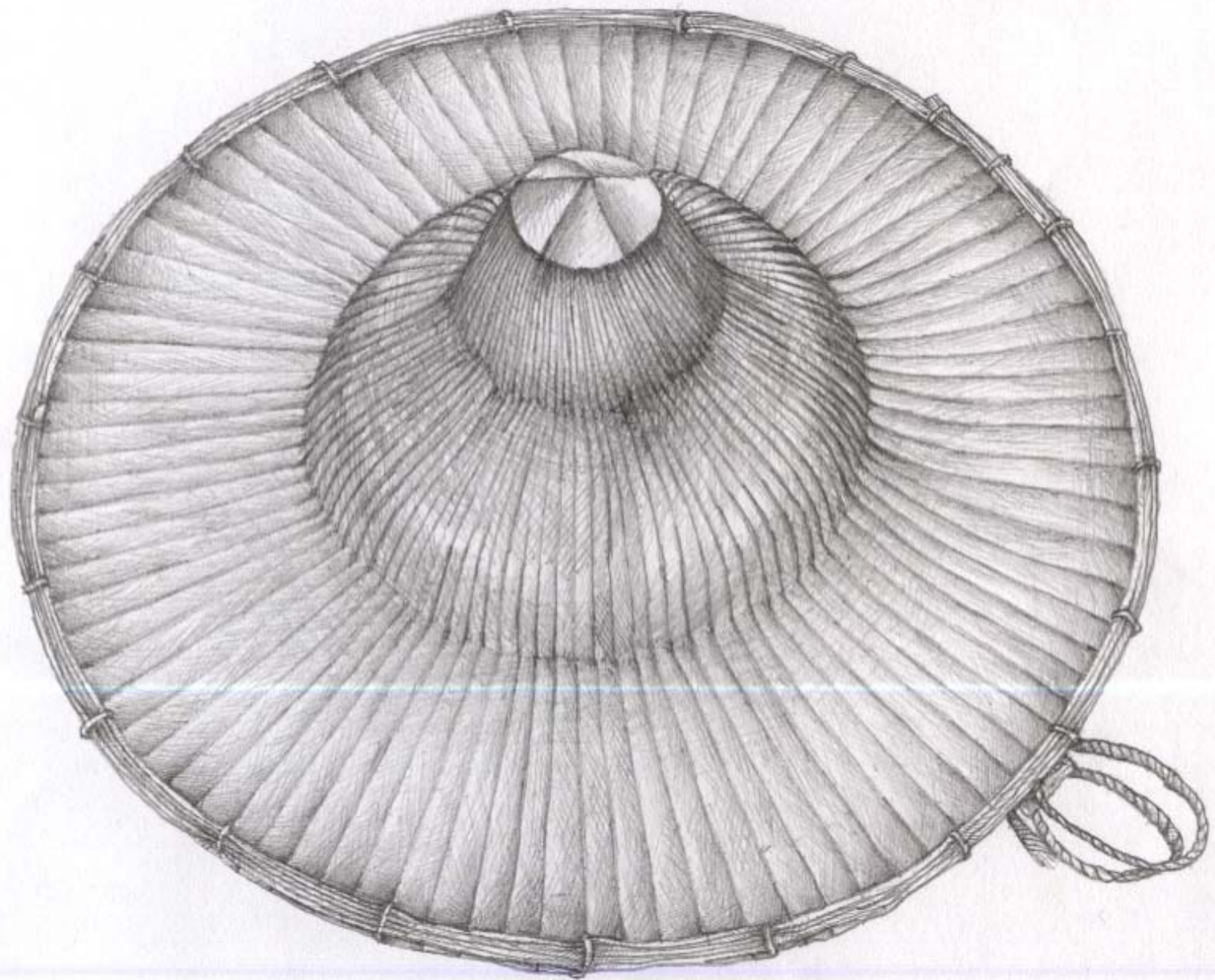
# รังอบหรือหมุง





# กุ่มเมืองแพร์

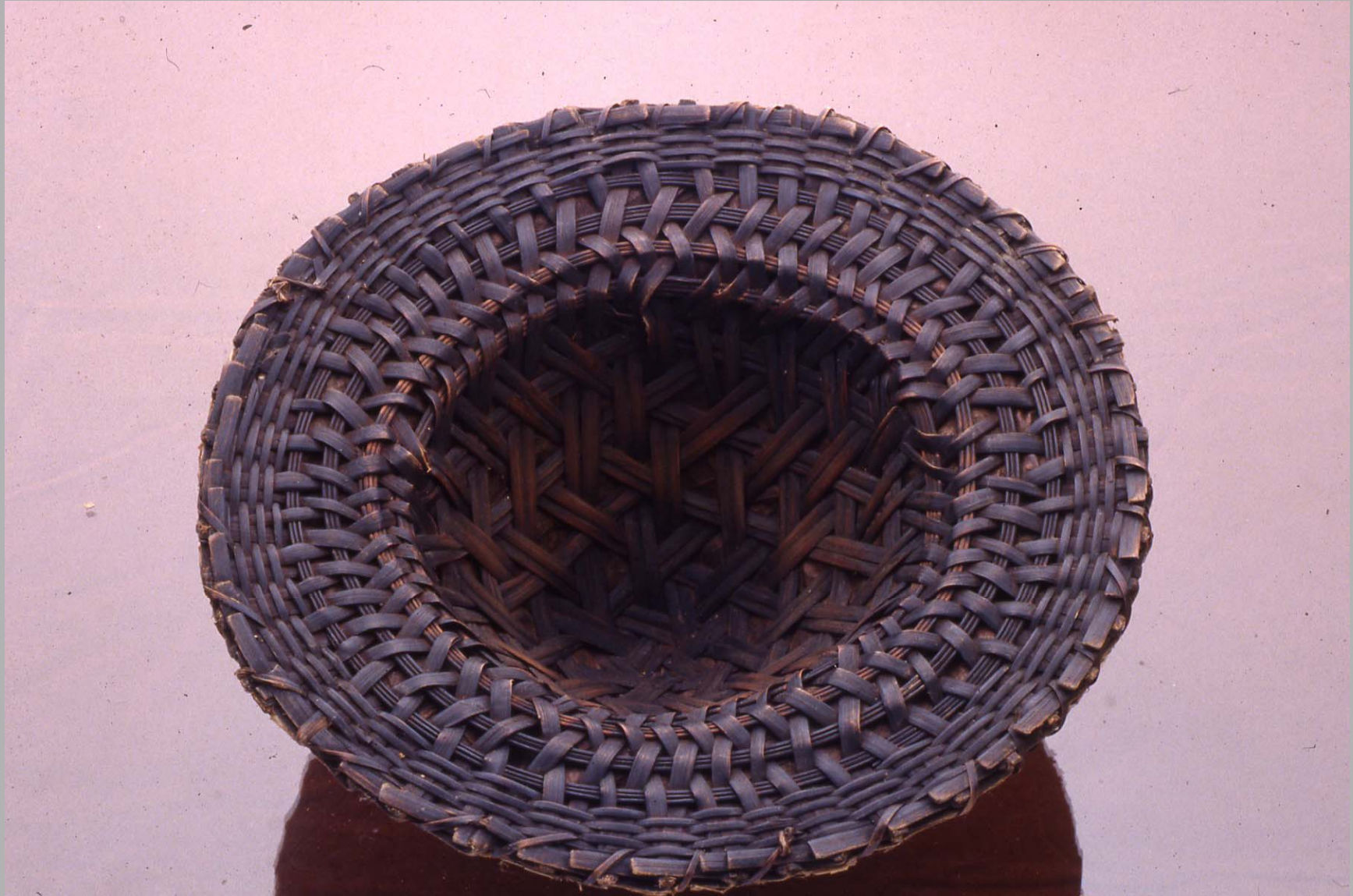








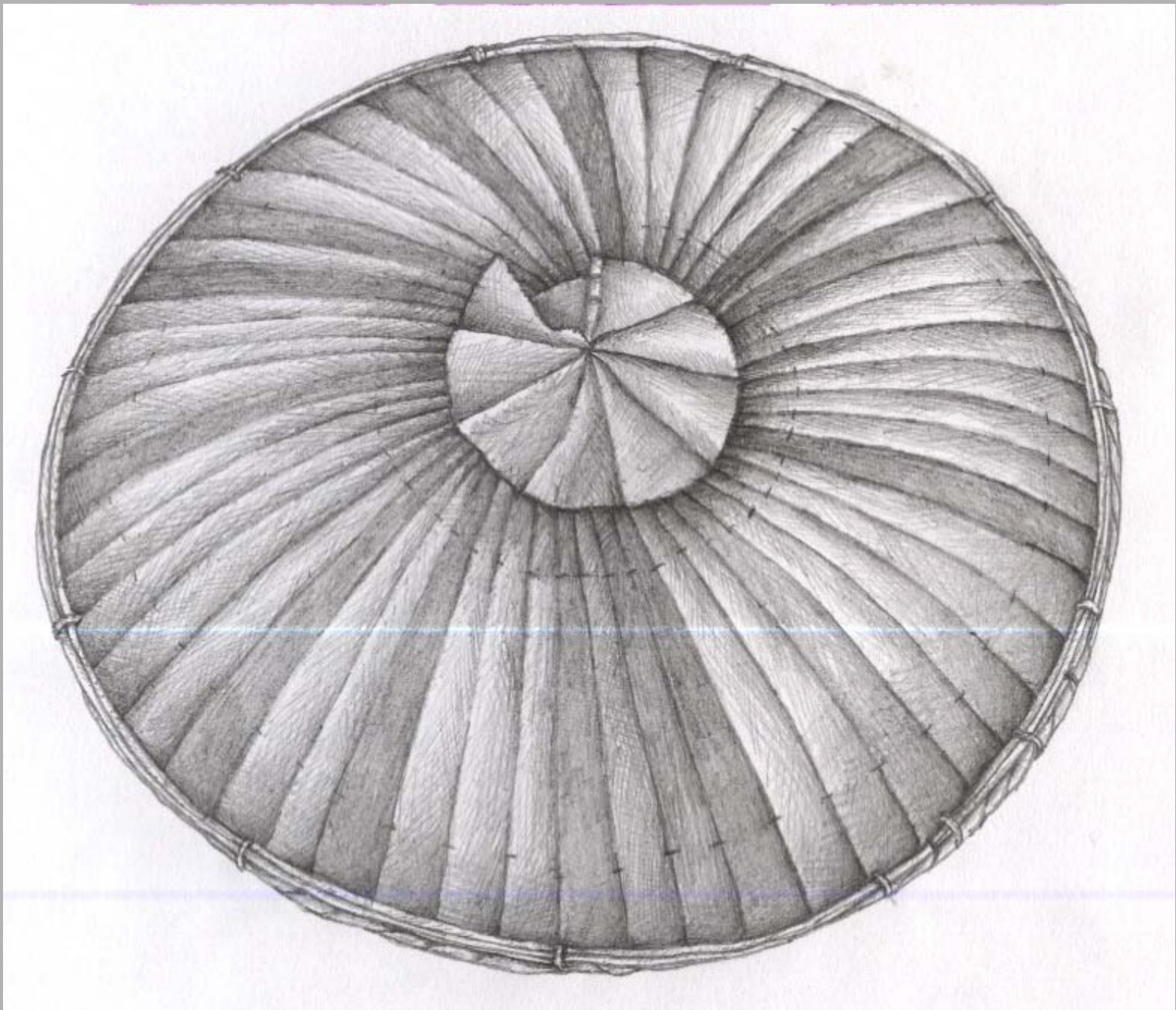
# หมวกชาวเขา





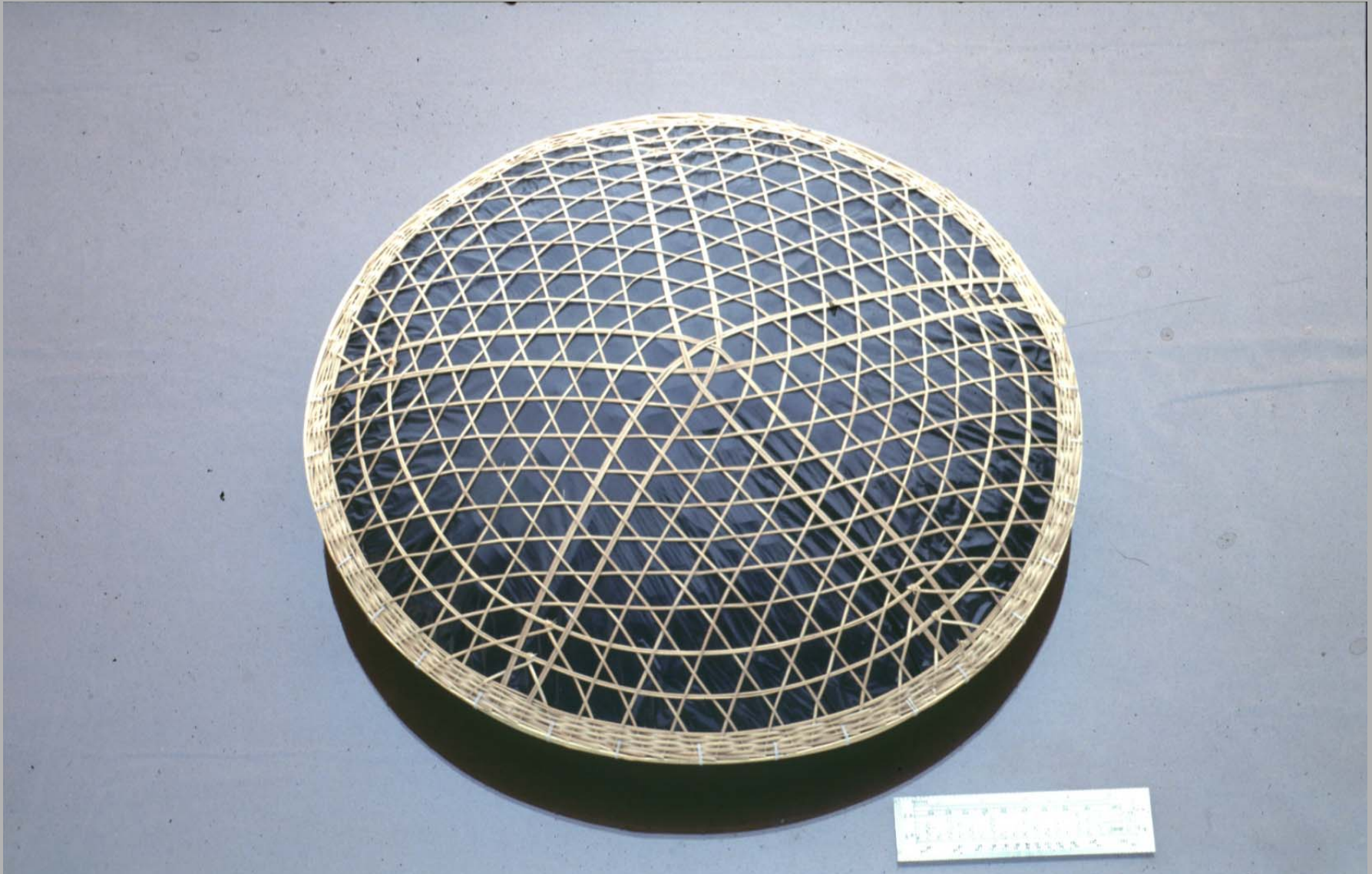
# หมวกใบตาล เชียงใหม่



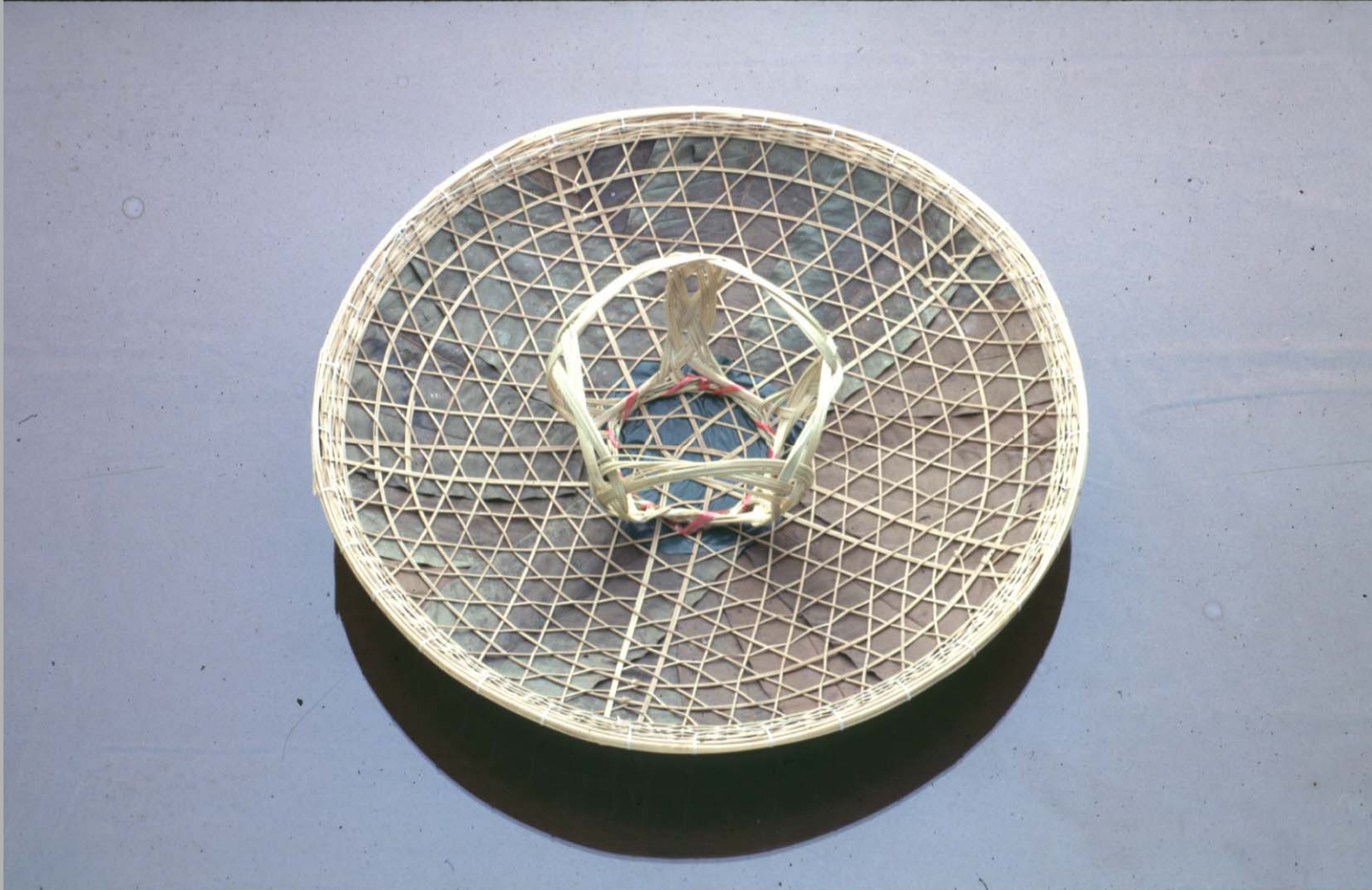




# ด้ำนบนกรรด้วยแผ่นพลาสติกกั้นฝน



# ภายในกรรต๋วยใบมะม่วงงา





# งอบหรือกูป ไทย









# หมวก บ้านน้ำเขียว ตราด





# ตัวอย่างการสานกุง













































# การเย็บเส้นเปียเพื่อทำหมวก





กดเข้ากับแม่พิมพ์ไม้แกะ



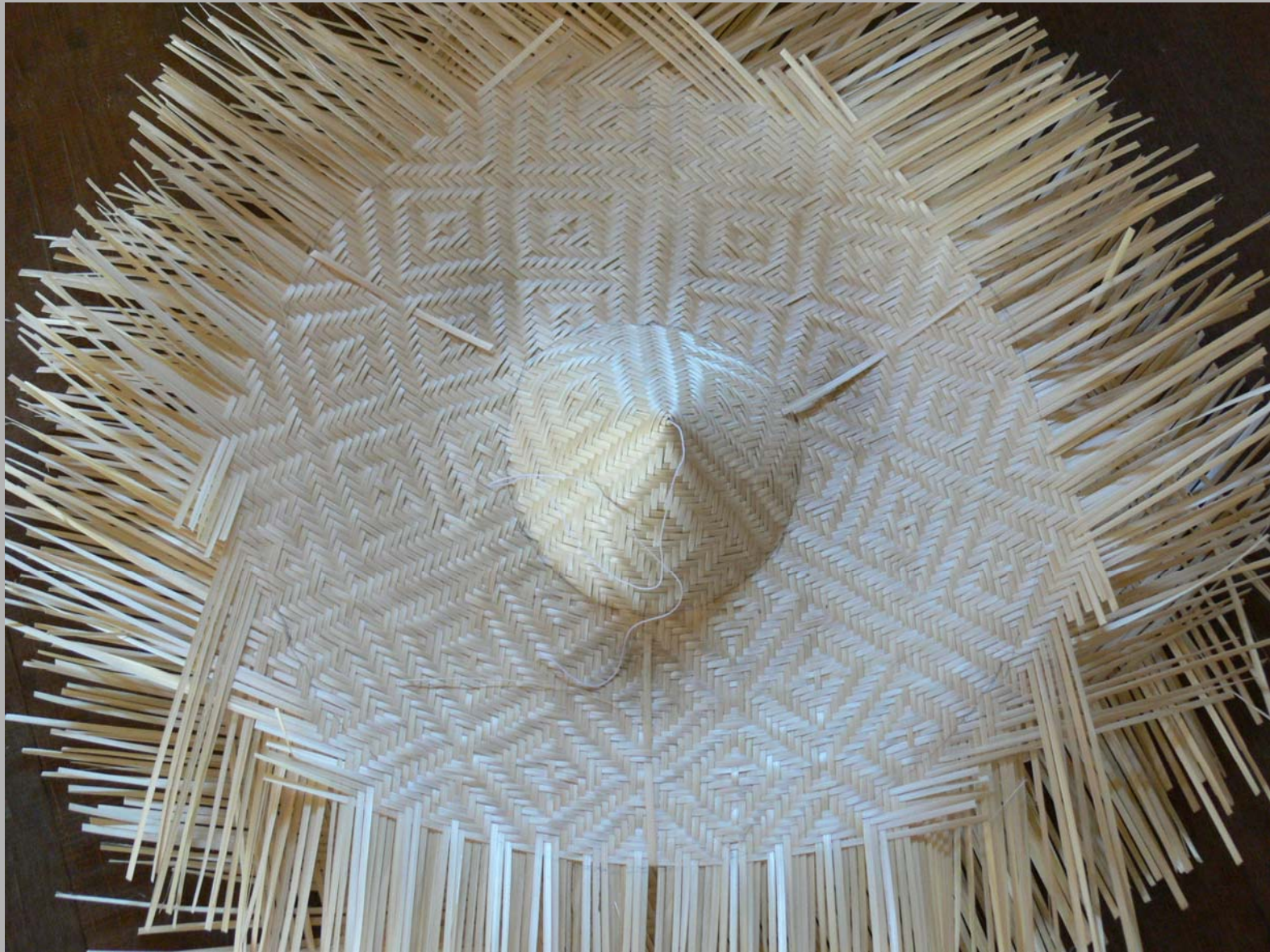
เย็บด้วยจักรเย็บผ้า



# กูปไต แม่ฮ่องสอน







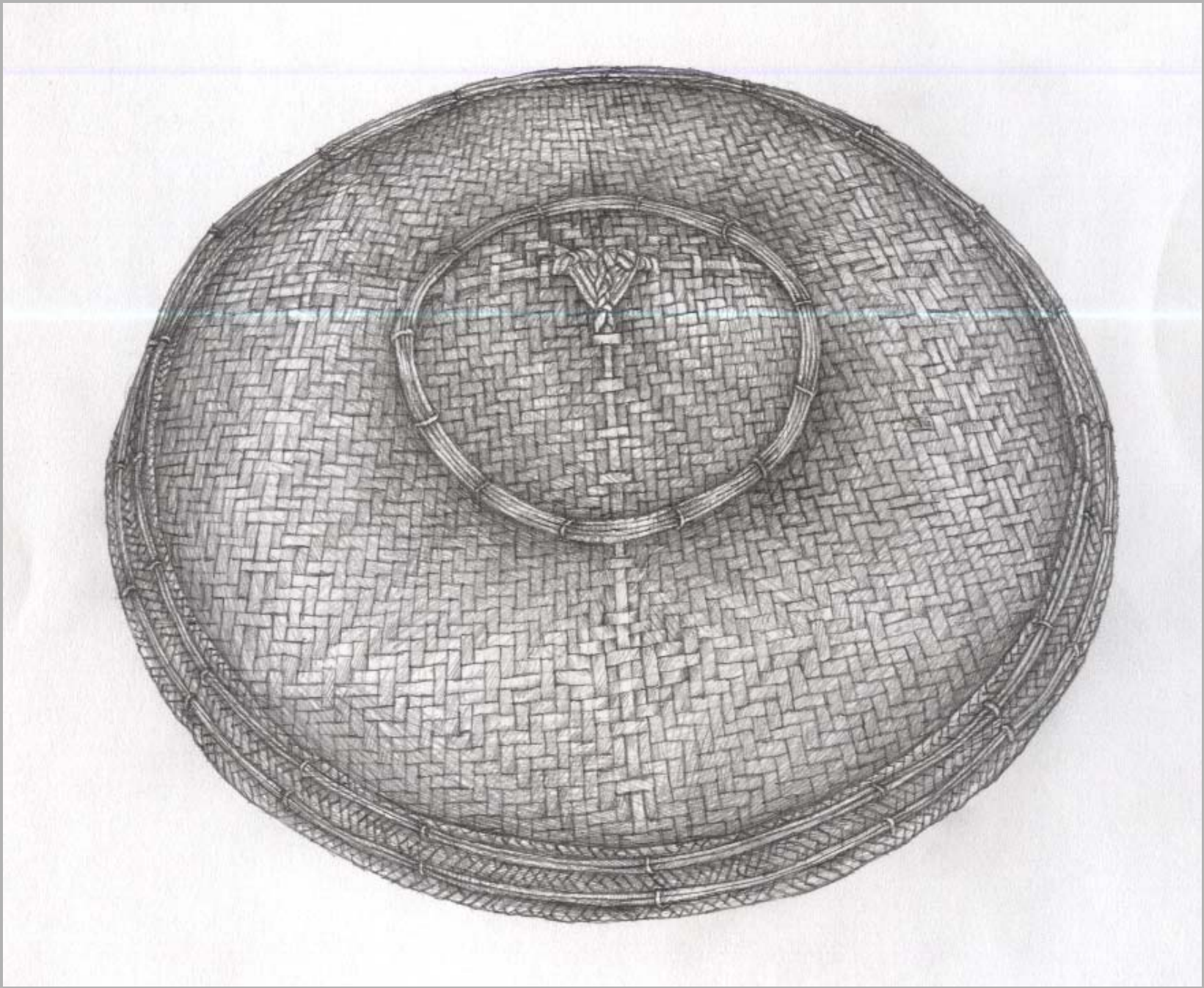






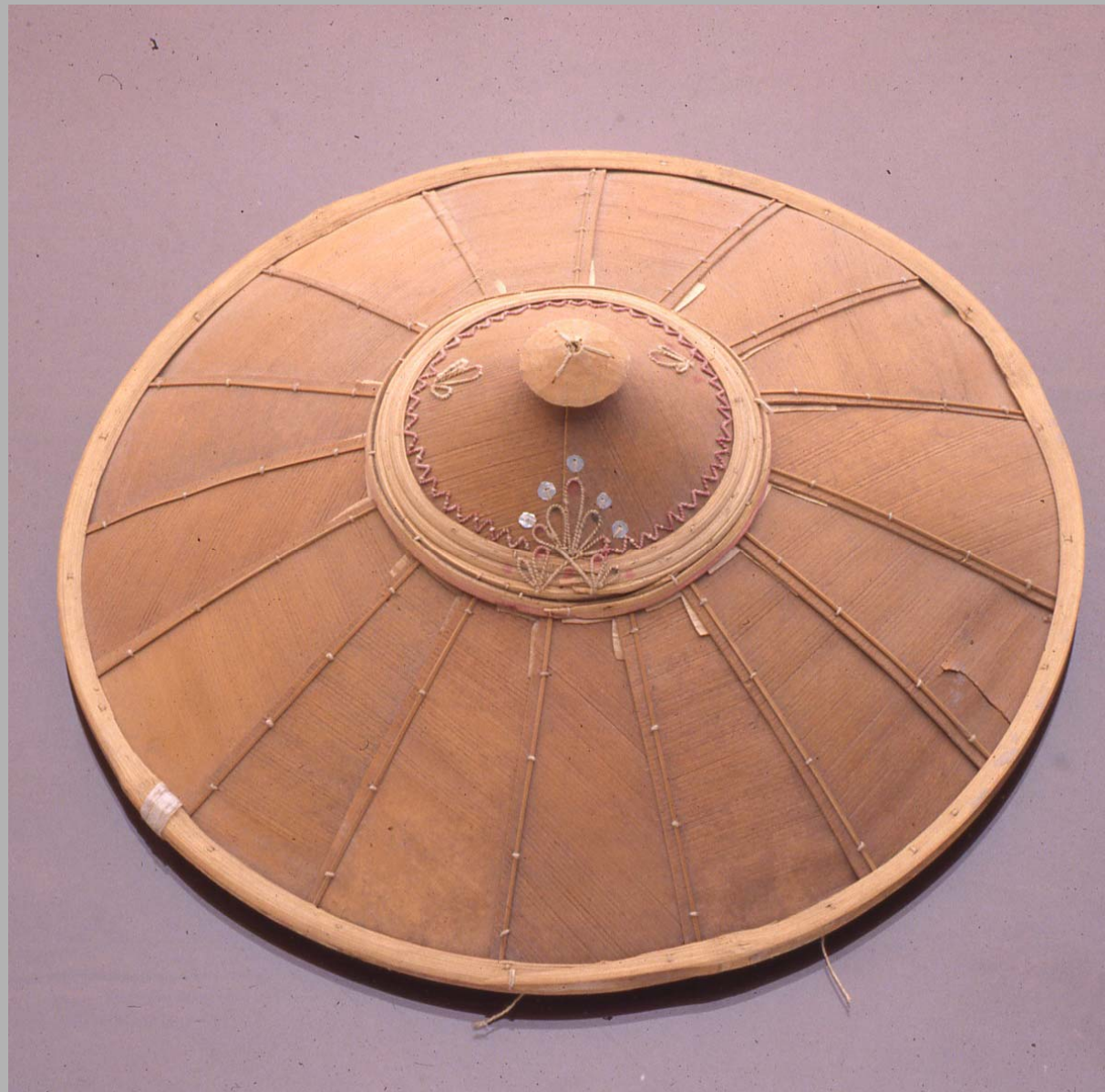








# กุ่ม(ไต)กาบไผ่





# กูปไต แม่ฮ่องสอน





# กุ่มชาวเขา พบในไทย พม่า



# ด้ำนโน





# หมวกจีน

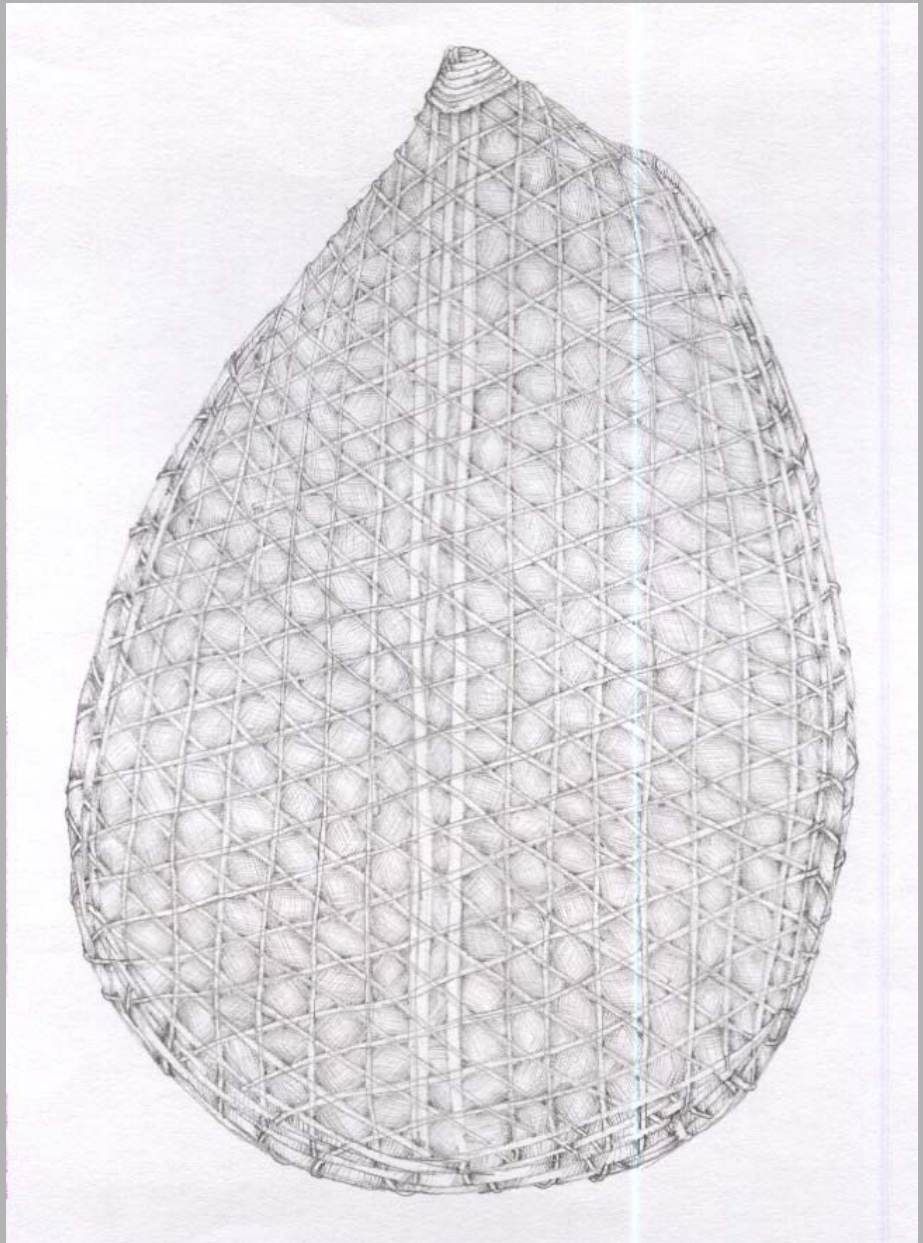
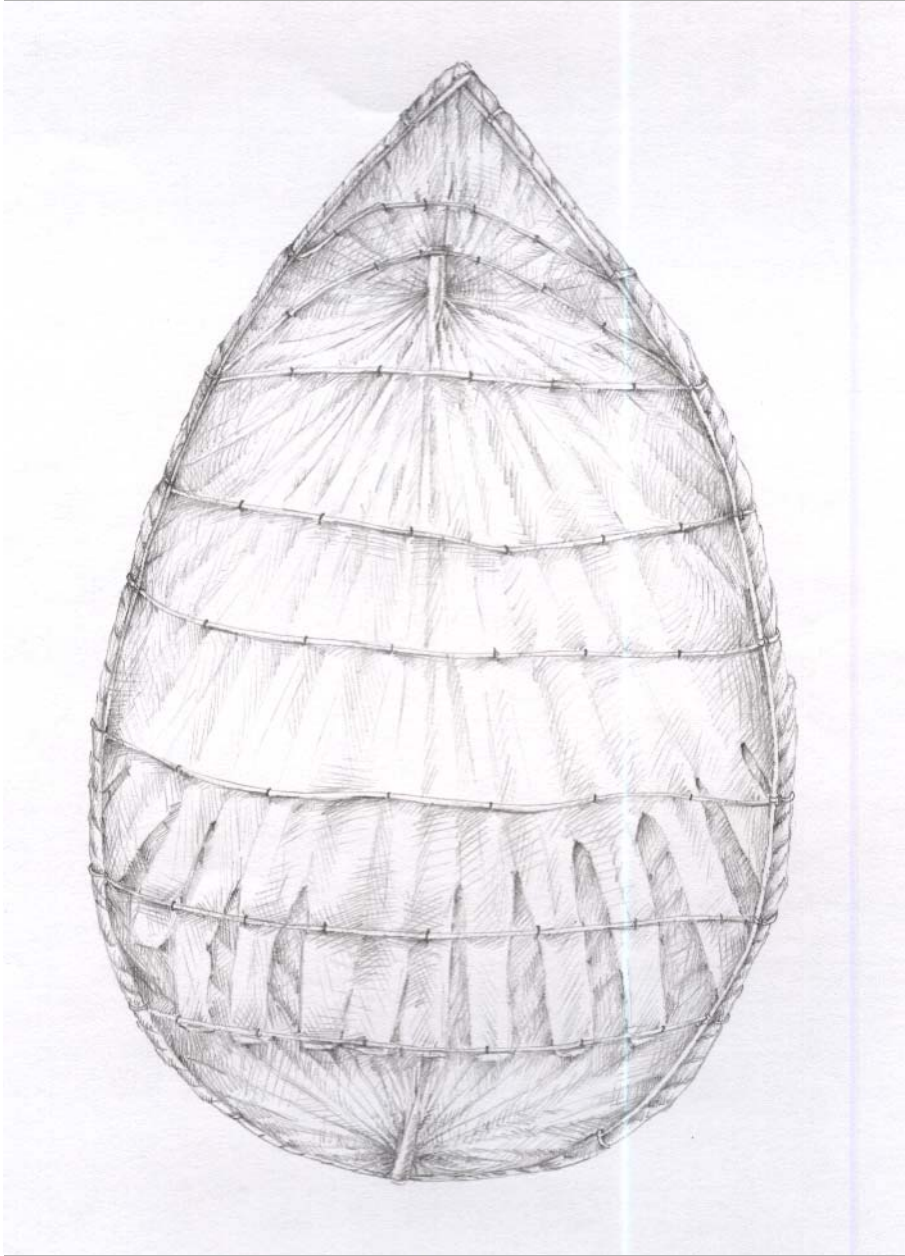




# กุ่มแมงดา กะเหรี่ยง ไทย











# ๕ ความเชื่อ

# ไซ ใช้ผูกกับเสาเอกในการสร้างบ้านใหม่





ເລຍ



# เถลวนา





เฉลิม วันทำบุญเมือง  
เชียงใหม่









# เครื่องจักสานสมัยใหม่



# โครงการศิลปาชีพ





















# กกสามเหลี่ยม























# ปานศรนารายณ์













